

‘मेरो चोक’ कवितामा वर्णप्रयोग

विष्णु ज्ञवाली

उप-प्राध्यापक, पाटन संक्युक्त क्याम्पस

Email : bigyajee@gmail.com

लेखसार

प्रस्तुत लेखमा कवि भूपी शेरचनको एउटा कवितालाई मात्र शोध क्षेत्रका रूपमा ग्रहण गरी त्यसमा वर्णहरूको वितरणस्थितिको मात्र विश्लेषण गरिएको छ । ‘मेरो चोक’ कविताबाट तथ्यहरूको सङ्कलन गरी वर्णविज्ञानको स्थापित सिद्धान्तका आधारमा नेपाली भाषाका वर्णहरूको प्रतिमान निर्धारण गर्दै विश्लेष्य कवितामा रहेका वर्णहरूको अध्ययन गरिएको यस लेखमा कवि भूपी पश्च, निम्नमध्य र अगोलित स्वरको अनि शिखर वत्स्य, सङ्घर्षी, नासिक्य, पार्श्विक, कम्पित, अर्द्धस्वर, अघोष र अल्पप्राण व्यञ्जन वर्णको नेपाली भाषाका सापेक्षतामा बढी प्रयोग गर्ने कविका रूपमा चिनिएका छन् । यसरी सापेक्षिक रूपमा एकै स्वभावका वर्णहरूको अधिक प्रयोग गरेर कविले कविताको भाषिक सौन्दर्यलाई बढाएको देखिन्छ । खण्डेतर वर्णका रूपमा रहेको अनुनासिकता भने यस कवितामा ‘आ’ स्वरसँग मात्र मिसिएर आएको छ । घुम्ने मेचमाथि अन्धो मान्छे कवितासङ्ग्रहको पहिलो कविताका रूपमा रहेको ‘मेरो चोक’ कवितामा वर्णप्रयोगको स्थितिको अध्ययन गर्दा यसमा नेपाली भाषाको पहिलो स्वर वर्ण र पहिलो व्यञ्जन वर्ण नै सबैभन्दा बढीपटक आवृत्त भएको छ ।

शब्दकुञ्जी : स्वर, व्यञ्जन, अनुनासिकता ।

विषयपरिचय

‘मेरो चोक’ कविता भूपी शेरचनले लेखेका हुन् । यो कविता उनको ‘घुम्ने मेचमाथि अन्धो मान्छे’ कवितासङ्ग्रहमा सङ्गृहित छ । उक्त कवितामा नेपाली वर्णको प्रयोगको स्थिति केकस्तो छ भन्ने जिज्ञासाको समाधान गर्ने प्रयास यस लेखमा गरिएको छ । अर्थभेदक भाषिक एकाइ नै वर्ण हो र नेपाली भाषाका वर्णहरू खण्डीय र खण्डेतर गरी दुई किसिमका छन् । खण्डीकरण गरी अलग अलग अध्ययन गर्न सकिने वर्णहरू खण्डीय वर्ण हुन् भने खण्डीकरण गर्न नसकिने वर्णलाई खण्डेतर वर्ण भनिन्छ । खण्डीय वर्णहरू स्वर र व्यञ्जन गरी दुई प्रकारका हुन्छन् । दीर्घता, अनुनासिकता, बलाघात, सुर, तानका कारण व्यतिरेक भएर आउने वर्णलाई खण्डेतर वर्ण भनिन्छ । नेपाली भाषामा खण्डेतर वर्णका रूपमा अनुनासिकता रहेको पाइन्छ । कवितामा वर्णप्रयोगको अवस्थाको अध्ययन गर्दा यहाँ लेख्य वर्णको नभई कथ्य वर्णको स्थितिको अध्ययन गरिएको छ । यस कवितालाई केन्द्रमा राखेर थुप्रै अध्ययन भएका भए पनि कवितामा प्रयुक्त वर्णहरूको प्रयोगस्थितिका बारेमा हालसम्म अध्ययन नगरिएकोले यो लेखले उक्त शोधान्तराल पूरा गरेको छ । यस लेखमा विश्लेष्य कवितामा भएको वर्णप्रयोगको अवस्थाको विश्लेषण गर्दै त्यसबाट भाषिक सौन्दर्यको उपस्थापन कसरी भएको छ भन्ने कुराको समेत सङ्केत गरिएको छ ।

अध्ययनको विधि

‘मेरो चोक’ कवितामा नेपाली भाषाका वर्णहरूको प्रयोगस्थितिको विश्लेषण गर्ने उद्देश्य रहेको यस अध्ययनका

लागि स्वाध्ययन कार्यबाटै आवश्यक सामग्रीको सङ्कलन गरिएको छ । तालिकीकरण, स्तम्भचित्र, वृत्तचित्रका माध्यमबाट सामग्रीको उचित व्यवस्थापन गर्दै प्राप्त तथ्यहरूका आधारमा कवितामा रहेका वर्णहरूको आवृत्तिस्थितिको विश्लेषण यहाँ गरिएको छ । वर्णका आधारभूत मान्यता र नेपाली वर्णहरूको वैशिष्ट्यका आधारमा कवितामा प्रयुक्त वर्णहरूको विश्लेषण गर्दा अनुगमनात्मक र निगमनात्मक दोहोरै तर्कपद्धतिको उपयोग गरिएको छ । विवरणात्मक तथा विश्लेषणात्मक तरिकाले नेपाली भाषामा रहेका वर्णहरूको सापेक्षतामा कवितामा प्रयुक्त वर्णहरूको आनुपातिकताको मूल्याङ्कन गर्ने काम यस लेखमा भएको छ ।

विश्लेष्य कविता

कवि भूपी शेरचनको 'मेरो चोक' कवितामा रहेका वर्णहरूलाई नेपाली मानक उच्चारणका सन्दर्भमा पङ्क्तिक्रम नबिगारी प्रस्तुत गर्दा यस्तो हुन जान्छ :

स्आँघ्उरओ ग्अल्लइम्आ म्एरओ च्ओक् छअ

य्अहआँ क्ए छअइन्अ स्अव्थ्ओक् छअ

अस्अइख्व्य्अ र्ओग् छअ

अन्अन्त्अ भ्ओक् छअ

अस्इम् स्ओक् छअ

क्एव्अल् ह्अरस्अ छअइन्अ

य्अहआँ त्य्अस्म्आथ्इ र्ओक् छअ

स्आँघ्उरओ ग्अल्लइम्आ म्एरओ च्ओक् छअ

य्अहआँ क्ए छअइन्अ स्अव्थ्ओक् छअ

य्ओ म्एरओ च्ओक्म्आ

द्एव्अत्आल्ए व्अन्आएक्आ म्आन्इस् र्अ

म्आन्इस्ल्ए व्अन्आएक्आ द्एव्अत्आ

य्इ द्उव्अइथ्अरइक्ओ न्इव्आस् छअ

त्अरअ य्अहआँ य्इ द्उव्अइथ्अरइ उद्आस् छअन

द्उव्अइथ्अरइ न्इर्आस् छअन्

म्आन्इस् उद्आस् छअन्

कइन्अकइ तइन्ल्आइ य्अहआँ
 र्आत्त्रआत्भ्अरइ उपइय्आँल्लए ट्ओक्छअ
 दइन्दइन्भ्अरइ रउपइय्आँल्लए ट्ओक्छअ
 र्अ दएव्अत्ता उदआस् छ्अन्
 कइन्अकइ तइन्ल्आइ य्अहआँ
 न्अ क्अस्अइल्लए प्उज्छ्अ न्अ क्अस्अइल्लए ढ्ओग्छ्अ
 त्पस्अइल्लए य्ओ च्ओक्म्आ
 दएव्अत्ता र्अ म्आन्इस्ल्लए
 एक् अर्क्आल्आइ ध्इक्कार्दअइ
 एक्स्आथ् प्उरप्उरओ ढ्ओक्छ्अन्
 स्आँघ्उरओ ग्अल्ल्इम्आ म्एरओ च्ओक् छ्अ
 य्अहआँ क्ए छ्अइन्अ स्अव्थ्ओक् छ्अ

नेपाली भाषामा रहेका स्वर वर्णहरू

उच्चारणका क्रममा श्वासमार्गमा बाधा नहुने, एकलै उच्चारण हुन सक्ने तथा लामो समयसम्म उच्चारण गर्न सकिने वर्णहरू नै स्वर वर्ण हुन् । लेख्य रूपमा नेपाली भाषामा 'अ', 'आ', 'इ', 'ई', 'उ', 'ऊ', 'ऋ', 'ए', 'ऐ', 'ओ', 'औ', 'अं' र 'अः' गरी १३ ओटा स्वर वर्ण छन् तर कथ्य रूपमा 'अ', 'आ', 'इ', 'उ', 'ए' र 'ओ' गरी जम्मा ६ ओटा मात्र स्वर वर्ण छन् । यी स्वर वर्णलाई जिभ्राको सक्रियता, जिभ्राको उचाइ र ओठको स्थितिका आधारमा तिन तरिकाले वर्गीकरण गर्ने गरिएको छ ।

जिभ्राको सक्रियताका आधारमा स्वरहरू अग्र, मध्य र पश्च गरी तीन प्रकारका हुन्छन् । जिभ्राको अग्र भाग सक्रिय रहेर उच्चारण हुने स्वर वर्णलाई अग्र स्वर भनिन्छ । नेपाली भाषामा रहेका यस्ता स्वर वर्णहरू 'इ' र 'उ' हुन् । जिभ्राको मध्य भाग सक्रिय रहेर उच्चारण हुने स्वर वर्णलाई केन्द्रीय स्वर भनिन्छ । 'आ' नेपाली भाषाको मध्य स्वर मानिएको छ (बन्धु, २०७३, पृ. ४३) । त्यस्तै जिभ्राको पश्च भाग सक्रिय रहेर उच्चारण हुने स्वर वर्णलाई पश्च स्वर भनिन्छ । नेपाली भाषाका 'अ', 'उ' र 'ओ' पश्च स्वर हुन् ।

स्वर वर्णको उच्चारणमा जिभ्राको उचाइ कस्तो रहन्छ भन्ने आधारमा पनि नेपाली भाषाका स्वर वर्णलाई वर्गीकरण गर्न सकिन्छ । यस हिसाबले नेपाली भाषाका स्वर वर्णहरू उच्च, उच्चमध्य, निम्नमध्य र निम्न गरी चार प्रकारका छन् । उच्चारण गर्दा जिभ्रो उच्च अवस्थामा रहने नेपाली भाषाका 'इ' र 'उ' उच्च स्वर वर्ण हुन् । उच्चारण गर्दा जिभ्रो उच्चमध्य अवस्थामा रहने नेपाली भाषाका 'ए' र 'ओ' उच्चमध्य स्वर वर्ण

हुन् । उच्चारणका क्रममा जिभ्रो निम्नमध्य अवस्थामा रहने नेपाली भाषाको 'अ' निम्नमध्य स्वर वर्ण हो भने जिभ्रो निम्न स्थितिमा रहने नेपाली भाषाको 'आ' निम्न स्वर वर्ण हो ।

उच्चारण गर्दा ओठको स्थिति कस्तो रहन्छ भन्ने आधारमा स्वर वर्णलाई गोलित स्वर वर्ण र अगोलित स्वर वर्ण गरी दुई प्रकारमा वर्गीकरण गर्न सकिन्छ । अन्तर्राष्ट्रिय ध्वनितात्त्विक वर्णमालाका आधारमा हेर्दा सामान्यतः अग्र स्वरहरू अगोलित र पश्च स्वरहरू गोलित रहन्छन् । नेपाली भाषाका ६ ओटा मूल स्वरमध्ये ४ ओटा प्राथमिक मानस्वरमा र २ ओटा गौण मानस्वरमा पर्दछन् (बन्धु, २०७३, पृ. ४३) । त्यसैले नेपालीका 'अ' र 'आ' स्वर केन्द्रीय र पश्च भएर पनि अगोलित नै रहेका छन् । नेपाली भाषाका स्वरहरूमध्ये अग्र स्वरका रूपमा रहेका 'इ' र 'ए' अगोलित स्वर हुन्, पश्च स्वरका रूपमा रहेका 'उ' र 'ओ' गोलित स्वर हुन् अनि 'अ' र 'आ' पनि अगोलित स्वर हुन् ।

'मेरो चोक' कवितामा रहेका स्वर वर्णहरू

'मेरो चोक' कवितामा रहेका स्वर वर्णहरूको पङ्क्तिगत ढाँचाअनुसारको क्रम यस प्रकार छ :

आ, उ, ओ, अ, इ, आ ए, ओ, ओ अ/अ, आ, ए, अइ, अ, अ, ओ, अ/अ, अ, अ, ओ, अ/अ, अ, अ, ओ, अ/अ, अ, अ, ओ, अ/अ, अ, अ, अ, अइ, अ/अ, आ, अ, आ, इ, ओ, अ/आ, उ, ओ, अ, इ, आ ए, ओ, ओ अ/अ, आ, ए, अइ, अ, अ, ओ, अ

ओ, ए, ओ, ओ, आ/ए, अ, आ, ए, अ, आ, ए, आ, आ, इ, अ /आ, इ, ए, अ, आ, ए, आ, ए, अ, आ/इ, उ, अइ, अ, इ, ओ, इ, आ, अ/अ, अ, अ, आ, इ, उ, अइ, अ, इ, उ, आ, अ/उ, अइ, अ, इ, इ, आ, अ/आ, इ, उ, आ, अ/इ, अ, इ, इ, आइ, अ, आ/आ, आ, अ, इ, उ, इ, आ, ए, ओ, अ/इ, इ, अ, इ, उ, इ, आ, ए, ओ, अ/अ, ए, अ, आ, उ, आ, अ/इ, अ, इ, इ, आइ, अ, आ/अ, अ, अइ, ए, उ, अ, अ, अ, अइ, ए, ओ, अ/अ, अइ, ए, ओ, ओ, आ/ए, अ, आ, अ, आ, इ, ए /ए, अ, आ, आइ, इ, आ, अइ/ए, आ, उ, उ, ओ, ओ, अ/आ, उ, ओ, अ, इ, आ ए, ओ, ओ अ/अ, आ, ए, अइ, अ, अ, ओ, अ

उपर्युक्त तथ्यलाई हेर्दा 'मेरो चोक' कवितामा नेपाली भाषामा प्रयुक्त सबै उच्चार्य स्वर वर्णको प्रयोग भएको देखिन्छ । यो कविता नेपाली भाषाका ६ ओटा स्वरको जम्मा २०८ पटकको आवृत्तिबाट निर्मित छ । त्यसमध्ये पनि द्विस्वरका रूपमा 'अइ' र 'आइ' मात्र आएका छन् । कवितामा 'अइ' द्विस्वर ११ पटक र 'आइ' द्विस्वर ३ पटक दोहोरिएर आएका छन् । समग्रमा कवितामा स्वर वर्णको आवृत्तिको स्थिति यस्तो रहेको छ :

अ	आ	इ	उ	ए	ओ
५७	४३	४३	१४	२४	२७

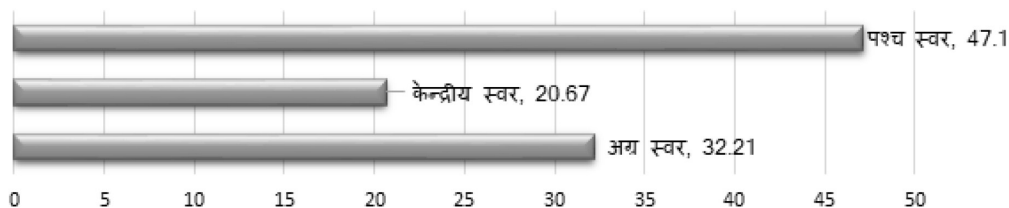
कवि भूपीको 'घुम्ने मेचमाथि अन्धो मान्छे' कवितासङ्ग्रहको पहिलो कविताका रूपमा रहेको 'मेरो चोक' कवितामा स्वर वर्णमध्येको पहिलो स्वर 'अ' को सबैभन्दा बढी अर्थात् ५७ पटक आवृत्ति भएको देखिन्छ भने सबैभन्दा

कम 'उ' स्वर १४ पटक दोहोरिएको छ । कवितामा 'आ' र 'इ' स्वरको आवृत्ति अझ्क बराबर देखिन्छ । यसरी एकै खालको स्वरको पटकपटकको आवृत्तिले यस कविताको लय पक्षलाई विशिष्ट बनाएको र वर्णप्रयोगको नियमितताबाट निःसृत रूपसौन्दर्य पनि कविताको अन्तर्वस्तुलाई चमत्कृत पार्न सहयोगी बन्न पुगेको देखिन्छ ।

'मेरो चोक' कवितामा अग्र स्वरको वितरण 'इ' स्वर ४३ पटक र 'ए' स्वर २४ पटक गरी जम्मा ६७ पटक भएको छ । केन्द्रीय स्वरका रूपमा रहेको 'आ' स्वर कवितामा ४३ पटक दोहोरिएको छ भने कवितामा पश्च स्वरको वितरण 'अ' स्वर ५७, 'उ' स्वर १४ र 'ओ' स्वर २७ गरी जम्मा ९८ पटक गरिएको छ । अनुपातिक हिसाबले उच्चार्य ६ ओटा मूल स्वरमध्ये नेपाली भाषामा जम्मा ३३.३३ प्रतिशत स्वरहरू अग्र, १६.६७ प्रतिशत स्वरचाहिँ केन्द्रीय अनि ५० प्रतिशत स्वरहरू पश्च स्वरका रूपमा रहेका छन् । कवि भूपी शेरचनको 'मेरो चोक' कवितामा जिभ्राको सक्रियताका आधारमा देखिने स्वर वर्णको प्रयोगको स्थिति यस्तो देखिन्छ :

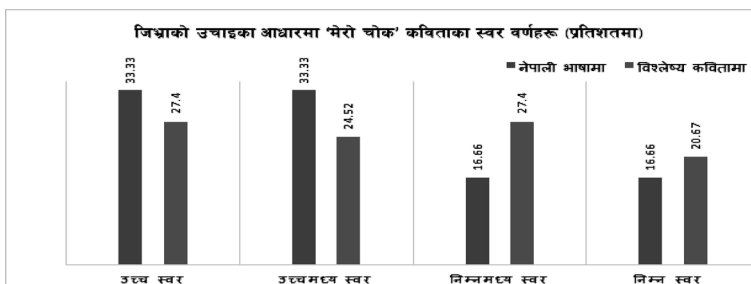
जिभ्राको सक्रियताका आधारमा कवितामा प्रयुक्त स्वरको आवृत्तिस्थिति

(प्रतिशतमा)



उपर्युक्त स्तम्भचित्रलाई हेर्दा 'मेरो चोक' कवितामा प्रयुक्त स्वरहरूमध्ये अग्र र पश्च स्वरहरू नेपाली भाषाका सापेक्षतामा क्रमशः १.१२% र २.८९% कम देखा पर्छन् भने केन्द्रीय स्वर चाहिँ ४.९% प्रतिशत बढी देखापर्छ ।

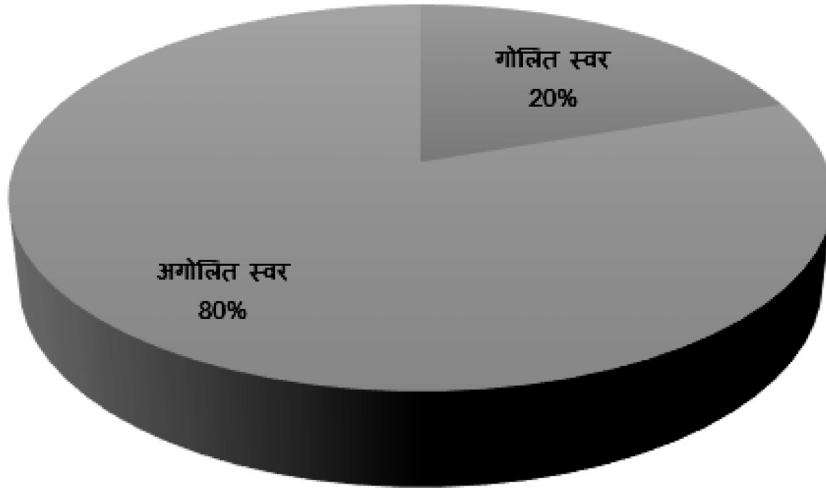
जिभ्राको उचाइका आधारमा 'मेरो चोक' कवितामा प्रयुक्त स्वर वर्णलाई हेर्दा यस कवितामा उच्च स्वरहरूको आवृत्ति 'इ' ४३ र 'उ' १४ गरी जम्मा ५७ पटक, उच्च मध्य स्वरहरूको आवृत्ति 'ए' २४ र 'ओ' २७ गरी जम्मा ५१ पटक, निम्न मध्य स्वर 'अ' को आवृत्ति ५७ पटक र निम्न स्वर 'आ'को आवृत्ति ४३ पटक भएको देखिन्छ । नेपाली भाषाका उच्चार्य ६ स्वरमध्ये ३३.३३ प्रतिशत उच्च स्वर, ३३.३३ प्रतिशत उच्च मध्य स्वर, १६.६६ प्रतिशत स्वर चाहिँ निम्न मध्य स्वर र १६.६६ प्रतिशत निम्न स्वर रहेकामा 'मेरो चोक' कवितामा जिभ्राको उचाइअनुसार स्वर वर्णको आवृत्तिस्थिति यसप्रकार रहेको देखिन्छ :



यसरी हेर्दा 'मेरो चोक' कवितामा उच्च र उच्चमध्य स्वर नेपाली भाषाका स्वरवर्णका सापेक्षतामा कम अनि निम्नमध्य र निम्न स्वर नेपाली भाषामा रहेका स्वर वर्णका सापेक्षतामा बढी देखिन्छन् ।

'मेरो चोक' कवितामा प्रयुक्त स्वर वर्णहरू गोलित र अगोलित दुबै प्रकारका छन् । नेपाली भाषाका उच्चार्य स्वरवर्णहरू मध्ये ३३.३३ प्रतिशत स्वर वर्णहरू गोलित र ६६.६६ प्रतिशत स्वर वर्णहरू अगोलित छन् । विश्लेष्य कवितामा भने ओठको स्थितिका आधारमा देखिने स्वर वर्णको आवृत्ति यस्तो छ :

ओठको स्थितिका आधारमा 'मेरो चोक' कवितामा प्रयुक्त स्वरहरूको स्थिति (प्रतिशतमा)



यस प्रकार 'मेरो चोक' कवितामा गोलित स्वरको तुलनामा अगोलित स्वरहरू अधिक रहेका छन् । नेपाली भाषामा रहेका उच्चार्य स्वर वर्णका सापेक्षतामा पनि यस कवितामा प्रयुक्त स्वर वर्णहरूमध्ये गोलित स्वरहरू १३.३३ प्रतिशत थोरै अनि अगोलित स्वरहरू १३.३४ प्रतिशत धेरै रहेको देखिन्छ ।

नेपाली भाषामा रहेका व्यञ्जन वर्णहरू

एकै उच्चारण गर्न नसकिने, उच्चारण गर्दा स्वर वर्णको सहयोग लिनुपर्ने अनि उच्चारणका क्रममा श्वासको मार्गमा बाधा उत्पन्न हुने खण्डीय वर्णलाई व्यञ्जन वर्ण भनिन्छ । नेपाली भाषाको वर्णमालामा लेख्य हिसाबले 'क' देखि 'ञ' सम्म ३६ ओटा व्यञ्जन रहेका भए पनि उच्चार्य हिसाबले 'क', 'ख', 'ग', 'घ', 'ङ', 'च', 'छ', 'ज', 'झ', 'ट', 'ठ', 'ड', 'ढ', 'त', 'थ', 'द', 'ध', 'न', 'प', 'फ', 'ब', 'भ', 'म', 'य', 'र', 'ल', 'व', 'स' र 'ह' गरी जम्मा २९ ओटा व्यञ्जन छन् । नेपाली भाषाका यस्ता व्यञ्जन वर्णलाई उच्चारण स्थानका आधारमा, प्रयत्नका आधारमा, घोषत्वका आधारमा र प्राणत्वका आधारमा वर्गीकरण गर्न सकिन्छ ।

व्यञ्जन वर्णको उच्चारण गर्दा श्वास मार्गको कुनै न कुनै स्थानमा अवरोध हुन पुग्छ । यसरी जुन स्थानमा अवरोध हुन्छ, त्यसैका आधारमा नेपाली व्यञ्जन वर्ण ६ प्रकारका देखिन्छन् । फोक्सोबाट बाहिरतिर निस्केको सासलाई माथिल्लो ओठमा तल्लो ओठले अवरोध गर्दा उच्चारण हुने व्यञ्जनलाई ओष्ठ्य, जिभ्राको अग्र भागले दन्त स्थानमा अवरोध गर्दा उच्चारण हुने व्यञ्जनलाई दन्त्य, जिभ्राको फलकले वर्त्स स्थानमा अवरोध गर्दा उच्चारण हुने व्यञ्जनलाई फलक वर्त्स्य, जिभ्राको शिखरले वर्त्स स्थानमा अवरोध गर्दा उच्चारण हुने व्यञ्जनलाई शिखर वर्त्स्य, जिभ्राको मध्य भागले तालु स्थानमा अवरोध गर्दा उच्चारण हुने व्यञ्जनलाई

तालव्य, जिभ्राको पश्च भागले कोमल तालु वा कण्ठ स्थानमा अवरोध गर्दा उच्चारण हुने व्यञ्जनलाई कोमलतालव्य वा कण्ठ्य र स्वरयन्त्रको मुखमै सासमा अवरोध हुँदा उच्चारण हुने व्यञ्जनलाई अतिकण्ठ्य वा स्वरयन्त्रमुखी व्यञ्जन भनिन्छ । नेपाली भाषाका उच्चार्य व्यञ्जनहरूमध्ये 'प', 'फ', 'ब', 'भ', 'म' र 'व' वर्ण द्वयोष्ठ्य; 'त', 'थ', 'द' र 'ध' वर्ण दन्त्य; 'ट', 'ठ', 'ड', 'ढ', 'न', 'र', र 'ल' वर्ण शिखर वत्स्य; 'च', 'छ', 'ज', 'झ' र 'स' वर्ण फलक वत्स्य; 'य' वर्ण तालव्य; 'क', 'ख', 'ग', 'घ' र 'ङ', वर्ण कण्ठ्य र 'ह' वर्ण स्वरयन्त्रमुखी वर्ण हुन् (शर्मा, २०५४, पृ. १६)। द्वयोष्ठ्य व्यञ्जनलाई ओष्ठ्य र स्वरयन्त्रमुखी व्यञ्जनलाई अतिकण्ठ्य व्यञ्जन पनि भनिएको छ ।

व्यञ्जन वर्णको उच्चारण गर्दा सास बाहिर निस्कने प्रक्रियालाई उच्चारण प्रयत्न भनिन्छ । प्रयत्नलाई आभ्यन्तर प्रयत्न र बाह्य प्रयत्न गरी दुई तरिकाले हेर्ने पनि गरिएको छ (पोखरेल, २०५७, पृ. २९) । प्रयत्नका आधारमा नेपाली व्यञ्जन वर्ण ७ प्रकारका छन् । उच्चारण प्रक्रियामा उच्चारण स्थानमा करणले स्पर्श गर्दा सास पुरै रोकिने स्थिति रहेमा त्यस्ता व्यञ्जन वर्णलाई स्पर्शी भनिन्छ, भने स्पर्श हुँदाहुँदै पनि सास सङ्घर्षपूर्ण तरिकाले थोरै बाहिर निस्कने स्थिति रहेमा त्यस्ता व्यञ्जनलाई स्पर्शसङ्घर्षी भनिन्छ । करण अवयवले उच्चारण स्थानमा स्पर्श नगरी अवरोध गर्दा उच्चारण हुने व्यञ्जनहरू सङ्घर्षी हुन् अनि मुखविवरमा अवरोध हुँदा नाकतिरबाट सास सहज ढङ्गले गइरहने स्थितिमा उच्चरित हुने व्यञ्जनहरू नासिक्य हुन् । त्यस्तै उच्चारण स्थानमा स्पर्शसहितको अवरोध रहे पनि पार्श्व भागबाट सास सहज ढङ्गले बाहिर निस्कने स्थितिलाई पार्श्वक, अवरोधका लागि तन्तयार रहेको करण अवयव श्वासप्रवाहका क्रममा कम्पन हुने स्थितिलाई कम्पित अनि करिबकरिब स्वर वर्णकै जस्तो बाधारहित वा घर्षणरहित उच्चारण हुने स्थितिलाई अर्द्धस्वर व्यञ्जन भनिन्छ । नेपाली भाषाका उच्चार्य व्यञ्जनहरूमध्ये 'क', 'ख', 'ग', 'घ', 'ट', 'ठ', 'ड', 'ढ', 'त', 'थ', 'द', 'ध', 'प', 'फ', 'ब', र 'भ' वर्ण उच्चारण प्रयत्नका हिसावले स्पर्शी व्यञ्जन हुन् 'च', 'छ', 'ज' र 'झ' स्पर्श सङ्घर्षी व्यञ्जन हुन् भने 'स' र 'ह' सङ्घर्षी अनि 'ङ', 'न' र 'म' नासिक्य व्यञ्जन हुन् । त्यस्तै 'ल' पार्श्वक, 'र' कम्पित अनि 'य' र 'व' अर्द्धस्वर व्यञ्जन हुन् (पौडेल, भट्टराई, चौलागाईं, २०७७, पृ. ३२१) । नेपाली भाषाका व्यञ्जनहरूमध्ये स्पर्शी व्यञ्जनहरूको सङ्ख्या धेरै रहेको छ ।

स्वरयन्त्रभिन्न रहेका स्वरचिम्तीमा हुने घर्षणका आधारमा नेपाली भाषाका व्यञ्जनहरू सघोष र अघोष गरी दुई प्रकारका छन् । उच्चारणका क्रममा स्वरचिम्तीहरू धेरै नजिकिई बढी घर्षण हुने व्यञ्जनलाई सघोष र स्वरचिम्तीहरू थोरैमात्र नजिकिएर कम घर्षणसहित उच्चारण हुने व्यञ्जनलाई अघोष व्यञ्जन भनिन्छ । नेपाली भाषामा रहेका 'ग', 'घ', 'ङ', 'ज', 'झ', 'ड', 'ढ', 'द', 'ध', 'न', 'ब', 'भ', 'म', 'य', 'र', 'ल', 'व', र 'ह' वर्ण सघोष व्यञ्जन हुन् भने 'क', 'ख', 'च', 'छ', 'ट', 'ठ', 'त', 'थ', 'प', 'फ', र 'स' वर्ण अघोष वर्ण हुन् । (पौडेल, भट्टराई, चौलागाईं, २०७७, पृ. ३२१) । नेपाली भाषामा अघोषका तुलनामा सघोष व्यञ्जन अधिक रहेका छन् ।

उच्चारणका क्रममा सासको मात्रा कति रहन्छ भन्ने आधारमा नेपाली भाषाका व्यञ्जन वर्णहरूलाई दुई प्रकारमा वर्गीकरण गर्न सकिन्छ । उच्चारण गर्दा सास बढी चाहिने व्यञ्जनहरू महाप्राण हुन् भने सास कम

भए पनि पुने व्यञ्जनहरू अल्पप्राण हुन् । नेपाली भाषाका उच्चार्य व्यञ्जनहरूमध्ये 'ख', 'घ', 'छ', 'भ', 'ठ', 'ढ', 'थ', 'ध', 'फ', 'भ', 'स' र 'ह' वर्ण महाप्राण व्यञ्जन वर्ण हुन् अनि 'क', 'ग', 'ङ', 'च', 'ज', 'ट', 'ड', 'त', 'द', 'न', 'प', 'ब', 'म', 'य', 'र', 'ल' र 'व' वर्ण अल्पप्राण व्यञ्जन वर्ण हुन् (पौडेल, भट्टराई, चौलागाईं, २०७७, पृ.३२१) । यसरी हेर्दा नेपाली भाषामा महाप्राणभन्दा अल्पप्राण व्यञ्जन वर्ण धेरै छन् ।

'मेरो चोक' कवितामा रहेका व्यञ्जन वर्णहरू

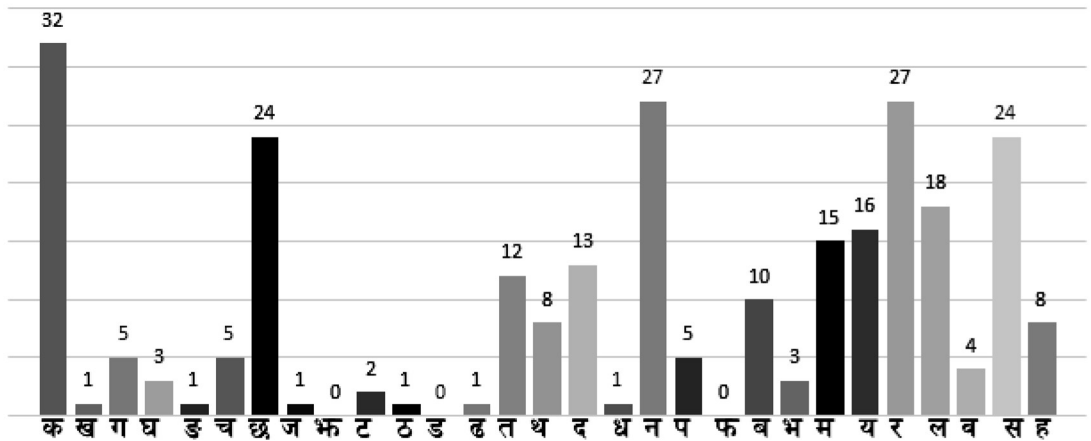
'मेरो चोक' कवितामा रहेका व्यञ्जन वर्णहरूको पङ्क्तिगत ढाँचाअनुसारको क्रम यस प्रकार छ :

स् घ र ग ल ल म् म् र च् क् छ/ य् ह् क् छ न् स् ब् थ् क् छ/ स् ङ् ख् य् र् ग् छ/ न् न् त् भ् क् छ/
स् म् स् क् छ/ क् ब् ल् ह् र् स् छ न्/ य् ह् त् य् स् म् थ् र् क् छ/ स् घ् र् ग् ल् ल् म् म् र् च् क् छ/
य् ह् क् छ न् स् ब् थ् क् छ

य् म् र् च् क् म्/ द् व् त् ल् ब् न् क् म् न् स् र्/ म् न् स् ल् ब् न् क् द् व् त्/ य् द् ब् थ् र् क् न् ब् स्
छ्/ त् र् य् ह् य् द् ब् थ् र् द् स् छ न्/ द् ब् थ् र् न् र् स् छ न्/ म् न् स् द् स् छ न्/ क् न् क् त् न् ल्
य् ह्/ र् त् र् त् भ् र् प् य् ल् ट् क् छ/ द् न् द् न् भ् र् र् प् य् ल् ट् क् छ/ र् द् व् त् द् स् छ न्/ क्
न् क् त् न् ल् य् ह्/ न् क् स् ल् प् ज् छ न् क् स् ल् ढ् ग् छ/ त् य् स् ल् य् च् क् म् / द् व् त् र् म् न्
स् ल्/ क् र् क् ल् ध् क् क् र् द्/ क् स् थ् प् र् प् र् ठ् क् छ न्/ स् घ् र् ग् ल् ल् म् म् र् च् क् छ/ य्
ह् क् छ न् स् ब् थ् क् छ

कवि भूपीको 'मेरो चोक' कवितामा नेपाली भाषामा रहेका २९ मध्ये जम्मा २६ ओटा व्यञ्जनहरू २६७ पटक आवृत्त भएका छन् । कवितामा 'भ्', 'ङ्', र 'फ्' गरी तिन ओटा व्यञ्जन वर्णको प्रयोग भएको छैन । कवितामा प्रयोग गरिएका व्यञ्जन वर्णको आवृत्ति स्थिति यस प्रकार रहेको छ :

कवितामा व्यञ्जन वर्णको आवृत्ति गणना

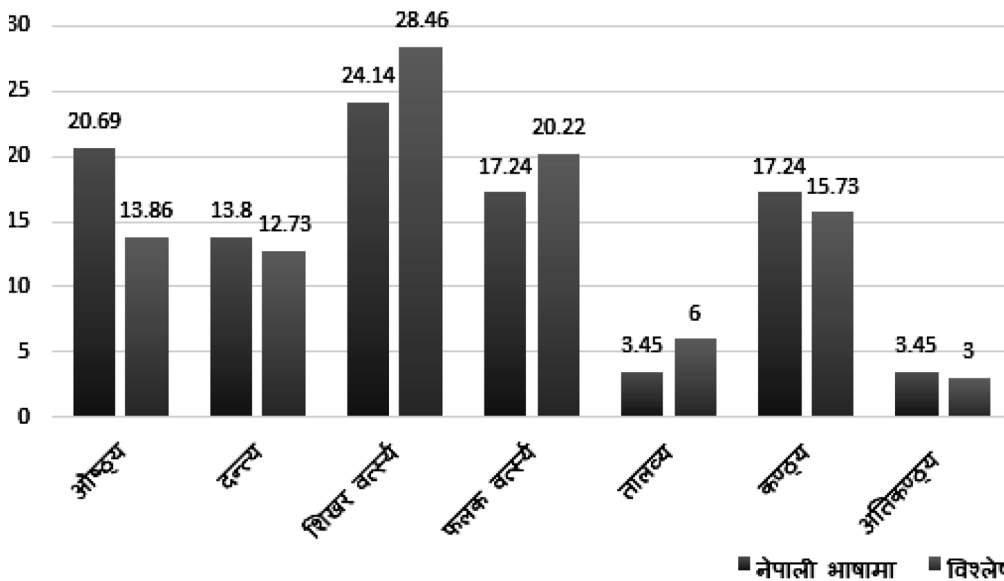


उपर्युक्त तथ्याङ्कलाई हेर्दा सङ्ग्रहभित्रको पहिलो कविताका रूपमा रहेको 'मेरो चोक' कवितामा स्वरमध्येको पहिलो स्वर मात्र नभई व्यञ्जनमध्येको पहिलो व्यञ्जन 'क्' पनि सबैभन्दा धेरै पटक दोहोरिएको देखिन्छ ।

कवितामा प्रयोग भएका २६ व्यञ्जन वर्णहरू २६७ पटक आवृत्त भएको देखिनाले यस कविताभिन्न प्रतिव्यञ्जन वर्णको अङ्कभार १०.२७ हुन आउँछ। यस हिसाबले कवितामा १० वा सोभन्दा बढी पटक दोहोरिने व्यञ्जन वर्णहरू 'क', 'न्', 'र', 'छ', 'स्', 'ल्', 'य', 'म्', 'द्', 'त्' र 'ब्' हुन्। कवितामा एक पटक मात्र प्रयोग भएका व्यञ्जनहरू भने ख, इ, ज, ट, ढ र ध हुन्। यसरी अन्तर्वस्तु अनुकूलका व्यञ्जन वर्णहरूको पटकपटकको आवृत्तिले एकातिर कवितामा ध्वनिगत नर्तन देखिएको छ भने अर्कातिर एकै स्वभावका व्यञ्जनहरूको सहप्रयोगबाट श्रुतिरम्य परिस्थिति सिर्जना भई त्यसले कविताको अर्थपक्षको सम्प्रेषणीयतालाई सशक्त पारेको छ।

उच्चारण स्थानका आधारमा कवितामा प्रयुक्त व्यञ्जन वर्णहरूको आवृत्तिस्थितिलाई हेर्दा ओष्ठ्य व्यञ्जनहरू ३७ पटक आएका छन् भने दन्त्य व्यञ्जन वर्णहरू ३४ पटक प्रयोग भएका छन्। त्यस्तै यस कवितामा शिखर वत्स्य वर्णहरू ७६ पटक, फलक वत्स्य व्यञ्जनहरू ५४ पटक, तालव्य व्यञ्जन १६ पटक, कण्ठ्य व्यञ्जनहरू ४२ पटक र अतिकण्ठ्य वर्ण ८ पटक आएका छन्। नेपाली भाषाका उच्चार्य व्यञ्जनहरूमध्ये ओष्ठ्य व्यञ्जन २०.६९ प्रतिशत, दन्त्य व्यञ्जन १३.८० प्रतिशत, शिखर वत्स्य व्यञ्जन २४.१४ प्रतिशत, फलक वत्स्य व्यञ्जन १७.२४ प्रतिशत, तालव्य व्यञ्जन ३.४५ प्रतिशत, कण्ठ्य व्यञ्जन १७.२४ प्रतिशत र अतिकण्ठ्य व्यञ्जन ३.४५ प्रतिशत रहेका छन्। यसैका सापेक्षतामा 'मेरो चोक' कवितामा प्रयुक्त व्यञ्जन वर्णहरूलाई स्तम्भचित्रमा हेर्दा यस्तो देखिन्छ :

स्थानका आधारमा कविताका प्रयुक्त व्यञ्जन वर्णहरू (प्रतिशतमा)



उपर्युक्त स्तम्भचित्रबाट 'मेरो चोक' कवितामा कविले शिखर वत्स्य, फलक वत्स्य र तालव्य व्यञ्जन वर्णहरू नेपाली भाषामा रहेका वर्णहरूको सापेक्षतामा बढी प्रयोग गरेको देखिन्छ। कवितामा शिखर वत्स्य व्यञ्जनहरू

नेपाली भाषामा रहेका वर्णहरूका तुलनामा ४.३२ प्रतिशत बढी प्रयोग भएका छन् भने ओष्ठ्य व्यञ्जनहरू ६.८३ प्रतिशत कम प्रयोग भएको देखिन्छ ।

उच्चारण प्रयत्नका आधारमा 'मेरो चोक' कवितामा प्रयोग गरिएका व्यञ्जन वर्णहरूको आवृत्तिस्थिति यस प्रकारको देखिन्छ :

आधार	स्पर्शी	स्पर्शसङ्घर्षी	सङ्घर्षी	नासिक्य	पाश्र्विक	कम्पित	अर्द्धस्वर
विश्लेष्य कवितामा प्रयुक्त व्यञ्जनको आवृत्ति सङ्ख्या	९७	३०	३२	४३	१८	२७	२०
कवितामा रहेका व्यञ्जनवर्णको आवृत्ति प्रतिशत	३६.३९	११.२३	११.९८	१६.१०	६.७४	१०.११	७.४९
प्रयत्नका आधारमा नेपाली भाषामा रहेका वर्णको सङ्ख्या	१६	४	२	३	१	१	२
प्रयत्नका आधारमा नेपाली भाषाका व्यञ्जनवर्णको प्रतिशत	५५.१७	१३.७९	६.८९	१०.३४	३.४५	३.४५	६.८९
प्रतिशतमा अन्तर	-१८.७८	-२.५६	+५.०९	+५.७६	+३.२९	+६.६६	+०.६०

'मेरो चोक' कवितामा सबैभन्दा बढी स्पर्शी व्यञ्जनहरूको प्रयोग भएको देखिन्छ । स्पर्शी व्यञ्जनहरू नेपाली भाषामा सबैभन्दा बढी रहेकाले नै यस्तो भएको हो नत्र प्रयोग प्रतिशतका आधारमा हेर्दा स्पर्शी व्यञ्जनहरू नेपाली भाषाका सापेक्षतामा १८.७८ प्रतिशत कम प्रयोग भएका छन् । यसरी हेर्दा प्रतिशतका हिसाबले कवितामा स्पर्शी र स्पर्शसङ्घर्षी व्यञ्जन वर्णहरू नेपाली भाषाका सापेक्षतामा कम प्रयोग भएको देखिन्छ भने सङ्घर्षी, नासिक्य, पाश्र्विक, कम्पित र अर्द्धस्वर व्यञ्जन वर्णहरू नेपाली भाषाका सापेक्षतामा बढी प्रयोग भएको पाइन्छ । यसमध्ये पनि प्रतिशतका आधारमा कम्पित वर्ण सबैभन्दा बढी ६.६६ प्रतिशत प्रयोग भएको छ ।

'मेरो चोक' कवितामा प्रयोग गरिएका व्यञ्जन वर्णहरू र तिनको आवृत्तिस्थितिलाई घोषत्व र प्राणत्वका आधारमा हेर्दा यस्तो देखिन्छ :

आधार	सघोष	अघोष	अल्पप्राण	महाप्राण
नेपाली भाषामा रहेका वर्णहरू (सङ्ख्यामा)	१८	११	१७	१२
नेपाली भाषामा रहेका वर्णहरू (प्रतिशतमा)	६२.०७	३७.९३	५८.६२	४१.३८
कवितामा आवृत्त भएका वर्णहरू (सङ्ख्यामा)	१५३	११४	१९३	७४
कवितामा आवृत्त भएका वर्णहरू (प्रतिशतमा)	५७.३०	४२.७०	७२.२८	२७.७२
सापेक्षित अन्तर	-४.७७%	+४.७७%	+१३.६६%	-१३.६६%

'मेरो चोक' कवितामा क् ३२, ख् १, च् ५, छ् २४, ट् २, ठ् १, त् १२, थ् ८, प् ५, फ् ०, स् २४ गरी अघोष व्यञ्जन वर्णहरू जम्मा ११४ पटक आएका छन् भने सघोष व्यञ्जन वर्णहरू १५३ पटक आवृत्त भएका छन् । सघोष वर्णका तुलनामा अघोष वर्णहरू कम प्रयोग भएको देखिए पनि नेपाली भाषाका सापेक्षतामा यस कवितामा अघोष वर्णहरू ४.७७ प्रतिशत बढी प्रयोग भएका छन् भने सघोष वर्णहरू ४.७७ प्रतिशत कम प्रयोग गरिएको छ । अघोष वर्णमध्ये सबैभन्दा बढी क् वर्णको प्रयोग ३२ पटक भएको छ । 'ख्', 'ठ्' वर्णहरू सबैभन्दा कम अर्थात् १ पटक मात्र प्रयोग भएका छन् भने अघोष वर्ण अन्तर्गतको 'फ' वर्णको प्रयोग नै कवितामा गरिएको छैन । यसै गरी सघोष व्यञ्जन

वर्णमध्ये सबैभन्दा बढी 'न्' र 'र्' व्यञ्जनको २७ पटक प्रयोग भएको छ। सघोष अन्तर्गतका 'ङ्', 'ज्', 'ढ्', 'ध्' वर्णहरू सबैभन्दा कम अर्थात् १ पटकमात्र प्रयोग भएका छन् भने 'भ्', 'ङ्' वर्णको शून्यप्रयोग देखिन्छ।

'मेरो चोक' कवितामा ख् १, घ् ३, छ् २४, भ् ०, ठ् १, ढ् १, थ् ८, ध् १, फ् ० भ् ३, स् २४, ह् ८ गरी महाप्राण व्यञ्जन वर्णहरू जम्मा ७४ पटक आवृत्त भएका छन् भने अल्पप्राण व्यञ्जन वर्णहरू १९३ पटक प्रयोग गरिएका छन्। नेपाली भाषामा रहेका व्यञ्जन वर्णहरूको सापेक्षतामा हेर्दा यस कवितामा अल्पप्राण व्यञ्जन वर्णको १३.६६ प्रतिशतले बढी प्रयोग भएको छ। जम्मा २७.७२ प्रतिशत महाप्राण व्यञ्जन वर्णको प्रयोग गरिएको यस कवितामा महाप्राण व्यञ्जन मध्ये पनि 'छ्' र 'स्' वर्ण २४/२४ पटक गरी जम्मा ४८ पटक आवृत्त भएका छन्। यी दुई वर्णलाई छोडेर हिसाब गर्ने हो भने कवितामा महाप्राण व्यञ्जन निकै कम अर्थात् जम्मा २६ पटक मात्र आएका छन्। अल्पप्राण व्यञ्जनमध्ये पनि 'क्' ३२ पटक, 'न्' २७ पटक र 'र्' २७ पटक आएका छन्। त्यस्तै अल्पप्राण अन्तर्गतको 'ङ्' वर्णले कवितामा स्थान पाएको छैन भने 'ङ्' र 'ज्' वर्ण १ पटक मात्र प्रयोग भएका छन्।

अनुनासिकता खण्डेतर वर्णको एउटा प्रकार हो। अनुनासिकतायुक्त वर्ण स्वतन्त्र रूपमा एकलै उच्चारण हुन नसक्ने भएकाले यसलाई खण्डेतर वर्ण मानिएको हो। नेपाली भाषामा पाइने अनुनासिकता स्वर वर्णसँग मिलेर उच्चारण हुन्छ। यस्ता वर्णको उच्चारण गर्दा मुखविवरका साथसाथै नासिका विवर पनि खुला रहन्छ। यसलाई लिपि चिह्नका रूपमा 'ँ' अर्थात् चन्द्रबिन्दुले चिनाइन्छ। यो नेपाली भाषाका व्यञ्जन वर्णसँग नआई स्वरसँग आश्रित भएर आउँछ (गौतम र चौलागाईं, २०७०, पृ. ९८) अनि यो सबै स्वरसँग सँगसँगै उच्चरित हुन पुग्छ। अनुनासिकतायुक्त स्वर र अनुनासिकताविहीन स्वरमा अर्थभेदकताको स्थिति रहने भएकाले यसलाई नेपाली भाषामा खण्डेतर वर्णको मान्यता दिइएको छ। जस्तै :

- क) अ-अँ (म त यतै बस्छु । तँ घर जान्छस् ।)
- ख) आ-आँ (मलाई बास चाहिएको छ । मलाई बाँस चाहिएको छ ।)
- ग) इ-ईँ (दाइ आउनुभयो । दाईँ गर्नुपर्ने छ ।)
- घ) उ-उँ (उसले उखुको रसबाट गुड बनायो । चराले गुँड लगायो ।)
- ङ) ए-एँ (चियामा चिनी बेसी भएछ । मेरो घर बेँसीमा छ ।)
- च) ओ-ओँ (आमालाई ढोग गर । तिमीले ढोंग नगर ।)

दिइएका उदाहरणमा /त-तँ/, /बास-बाँस/, /दाइ-दाईँ/, /गुड-गुँड/, /बेसि-बेँसि/, /ढोग-ढोंग/ जस्ता लघुतम युग्महरूमा अर्थभेदकताको स्थिति रहेको छ। त्यसैले अनुनासिकता नेपाली भाषाको खण्डेतर वर्ण हो।

'मेरो चोक' कवितामा अनुनासिकताको प्रयोग

'मेरो चोक' कवितामा १२ स्थानमा अनुनासिकताको प्रयोग भएको छ। यहाँ प्रयुक्त सबै अनुनासिकता 'आ' स्वरसँग मिसिएर आएको छ। नेपाली भाषाका ६ ओटै स्वरसँग अनुनासिकताको स्थिति देखिने भए पनि

कवितामा 'अ', 'इ', 'उ', 'ए' र 'ओ' वर्णमा अनुनासिकता देखिएको छैन । अनुनासिकता प्रयोग भएको 'यहाँ' शब्द ७ पटक, 'साँघुरो' शब्द ३ पटक, 'उपियाँ' र 'रुपियाँ' शब्द १/१ पटक कवितामा आएको छ । कवितामा आएका अनुनासिकतायुक्त शब्दहरू ७ स्थानमा पङ्क्तिको आरम्भमा, ३ स्थानमा पङ्क्तिको मध्यमा अनि २ स्थानमा पङ्क्तिको अन्त्यमा प्रयोग भएका छन् । कवितामा प्रयुक्त यस्ता अनुनासिकतायुक्त शब्दहरू अनुनासिकताविहीन अवस्थामा अर्थयुक्त भने रहेका छैनन् ।

निष्कर्ष

भाषिक एकाइ अन्तर्गत लघुतम अर्थभेदक एकाइ नै वर्ण हो जसलाई खण्डीय र खण्डेतर गरी दुई प्रकारमा विभाजन गर्न सकिन्छ । नेपाली भाषाका खण्डीय वर्ण अन्तर्गत रहेका स्वर वर्णलाई जिभ्राको सक्रियता, जिभ्राको उचाइ र ओठको स्थितिका आधारमा वर्गीकरण गर्न सकिन्छ भने व्यञ्जन वर्णलाई स्थान, प्रयत्न, घोषत्व र प्राणत्वका आधारमा वर्गीकरण गर्न सकिन्छ । नेपाली भाषामा खण्डेतर वर्ण अन्तर्गत मुख्यतः अनुनासिकता नै रहेको छ ।

कवि भूपी शेरचनको 'मेरो चोक' कवितामा नेपाली भाषाका सबै मूल स्वरको प्रयोग भएको छ । कवितामा 'अ' स्वर सबैभन्दा बढी पटक दोहोरिएको छ भने 'उ' स्वर सबैभन्दा कम आवृत्त भएको छ । कवितामा प्रयुक्त स्वर वर्णहरूलाई जिभ्राको सक्रियताका आधारमा हेर्दा यस कवितामा सबैभन्दा बढी पश्च स्वरहरू रहेका भए पनि केन्द्रीय स्वरको प्रयोगप्रतिशत नेपाली भाषाका सापेक्षतामा बढी देखिन्छ । यस कवितामा उच्च र उच्चमध्य स्वर नेपाली भाषाका स्वरवर्णका सापेक्षतामा कम अनि निम्नमध्य र निम्न स्वर नेपाली भाषामा रहेका स्वर वर्णका सापेक्षतामा बढी देखिन्छन् । त्यसै गरी यस कवितामा गोलित स्वरको तुलनामा अगोलित स्वरहरू अधिक रहेका छन् र ती अगोलित स्वरहरू नेपाली भाषामा रहेका मूल स्वरहरूको गणनाको सापेक्षतामा बढी पनि छन् ।

नेपाली भाषामा व्यञ्जन वर्णहरूमध्ये 'मेरो चोक' कवितामा सबैभन्दा धेरै 'क' वर्णको आवृत्ति भएको छ । 'घुम्ने मेचमाथि अन्धो मान्छे' कवितासङ्ग्रहको पहिलो कविताका रूपमा रहेको यस कवितामा स्वर वर्णको पहिलो क्रमको 'अ' वर्ण र व्यञ्जन वर्णको पहिलो क्रमको 'क' वर्ण नै बढी पटक दोहोरिएको छ । कवितामा कविले शिखर वत्स्य, फलक वत्स्य र तालव्य व्यञ्जन वर्णहरू नेपाली भाषामा रहेका वर्णहरूको सापेक्षतामा बढी प्रयोग गरेको देखिन्छ । त्यस्तै कवितामा स्पर्शी व्यञ्जनहरू नेपाली भाषाका सापेक्षतामा कम प्रयोग भएका छन् भने सङ्घर्षी, नासिक्य, पार्श्वक, कम्पित र अर्द्धस्वर व्यञ्जन वर्णहरू नेपाली भाषाका सापेक्षतामा बढी प्रयोग भएको पाइन्छ । कवितामा सघोष वर्णका तुलनामा अघोष वर्णहरू कम प्रयोग भएको देखिए पनि नेपाली भाषाका सापेक्षतामा यस कवितामा अघोष वर्णहरू प्रतिशत बढी प्रयोग भएका छन् । त्यसैगरी नेपाली भाषामा रहेका व्यञ्जन वर्णहरूको सापेक्षतामा हेर्दा यस कवितामा अल्पप्राण व्यञ्जन वर्णको बढी प्रयोग भएको छ । 'मेरो चोक' कवितामा १२ स्थानमा अनुनासिकताको प्रयोग भएको छ । यहाँ प्रयुक्त सबै अनुनासिकता 'आ' स्वरसँग मिसिएर आएको छ । नेपाली भाषाका ६ ओट्टै स्वरसँग अनुनासिकताको स्थिति देखिने भए पनि कवितामा 'अ', 'इ', 'उ', 'ए' र 'ओ' वर्णमा अनुनासिकता देखिएको छैन । यसरी यस कवितामा एकै वर्णको पुनरावृत्ति तथा एकै स्वभावका वर्णको अधिक प्रयोगबाट भाषिक सौन्दर्यको सृष्टि भएको र त्यसले कविताको रूपपक्षलाई लयात्मक, रमणीय एवं श्रुतिमधुर बनाएको छ ।

सन्दर्भ सामग्रीसूची

- गौतम, देवीप्रसाद र चौलागाईं, प्रेमप्रसाद (२०७०). भाषाविज्ञान. (दास्रो.संस्क) काठमाडौं : पाठ्य सामग्री पसल ।
- पोखरेल, माधवप्रसाद (२०५७). ध्वनिविज्ञान र नेपाली भाषाको ध्वनि-परिचय. काठमाडौं : नेपाल राजकीय प्रज्ञा-प्रतिष्ठान ।
- पौडेल, हेमनाथ, भट्टराई, रमेशप्रसाद र चौलागाईं, प्रेमप्रसाद (२०७७). प्रज्ञा नेपाली शैक्षणिक व्याकरण. काठमाडौं : नेपाल प्रज्ञा-प्रतिष्ठान ।
- बन्धु, चूडामणि (२०७३). भाषाविज्ञान. (नवौं संस्क). ललितपुर : साभा प्रकाशन ।
- शर्मा, मोहनराज (२०५४). शब्दरचना र वर्णविन्यास. काठमाडौं : नवीन प्रकाशन ।
- शेरचन, भूपी (२०५१). घुम्ने मेचमाथि अन्धो मान्छे . (नवौं संस्क) ललितपुर : साभा प्रकाशन ।