

संगीत शास्त्र तथा प्रयोगको दृष्टिमा राग बसन्तको अध्ययन

पार्वती घिमिरे^{1*}¹Lecturer of Music at Lalitkala Campus, Tribhuvan University

*Corresponding Author: gparu09@gmail.com

Citation: घिमिरे, पार्वती (2021). संगीत शास्त्र तथा प्रयोगको दृष्टिमा राग बसन्तको अध्ययन, *Journal of Fine arts Campus*, 3(1), 73-79.

लेखसार: वसन्त ऋतुमा धेरै प्रस्तुत गरिने ऋतुकालीन राग वसन्त प्राचीनकालदेखि वर्तमानसम्म संगीतका शास्त्रग्रन्थहरूमा उल्लेखित छ साथै प्रयोगात्मक रूपमा पनि प्रचलित छ । प्रस्तुत अध्ययनको मुख्य उद्देश्य संगीत शिक्षक, विद्यार्थी, आलोचक, समालोचक तथा शास्त्रीय संगीतका पारखीहरूलाई राग वसन्तको फराकिलो क्षेत्र दर्शन गराई राग ज्ञानको भण्डार बढाउनु हो । विभिन्न संगीत शास्त्र ग्रन्थहरूको अध्ययन, संगीतका विद्वान कलाकारहरूसँग राग चर्चा, रेकर्डेड राग वसन्तको श्रवण आदि स्रोतहरूद्वारा तथ्यांक संकलन गरि प्रस्तुत अध्ययनमा विश्लेषण गरिएको छ । यस किसिमको राग अध्ययनको प्रयोग मुख्य रूपमा संगीतका विद्यार्थीहरूलाई सही शिक्षा दिन, राग चिन्तन तथा ज्ञानको क्षेत्र बढाउन, रागलाई लोप हुनबाट बचाई जीवित राख्नको लागि हुन्छ । प्रस्तुत अध्ययनद्वारा राग वसन्तको अध्ययन गर्दा अलग अलग स्वर प्रयोग भएको भेटियो ।

शब्दकुञ्ज: राग, वसन्त, ग्रामराग-देशी राग, रागरागिनी, रागलक्षण ।

परिचय

राग संगीतको शुरुवात कहिलेदेखि भयो भनेर कुनै निश्चित समय निर्धारण गर्न सकिदैन । नाट्यशास्त्रमा जाति गायनको चर्चा पाइन्छ । जातिलाई रागको जननीको रूपमा नाट्यशास्त्रभन्दा पछिका ग्रन्थकारले परिभाषित गरेका छन् । संगीतमा रागलाई स्वर तथा वर्णले विभूषित ध्वनि जुन आनन्ददायक हुन्छ भनी परिभाषित गरिएको छ । रागहरूलाई एक निश्चित समयमा प्रस्तुत गर्ने शास्त्रीय संगीतमा एक विशेषता नै छ । रागको अवधारणा आधुनिक होइन, यो त प्राचीन कालदेखि नै चलिआएको संगीतको साँचो र समृद्ध परम्परा हो । संगीत तथा साहित्यको दृष्टिले पनि अति महत्वपूर्ण पाँचौं शताब्दीतिर रचनाकाल मानिएको प्राचीन ग्रन्थ नाट्यशास्त्रमा जाति गायनको चर्चा पाइन्छ । जातिलाई रागको जननीको रूपमा परिभाषित गरिएको छ - "सकलरागादेर्जन्महेतुत्वात् जातय" (क्षीरसागर, १९९८ पृ. ९८) । स्वर वर्णद्वारा विभूषित ध्वनि जुन आनन्ददायक हुन्छ भन्दै गायनको सदभंमा रागको प्रष्ट परिभाषा सातौंदेखि नवौं शताब्दीतिर रचना गरिएको मतंगमूनीको ग्रन्थ बृहदेशीमा पाइन्छ

"योऽसौ ध्वनिविशेषस्तु स्वरवर्ण विभूषितः ।

रंजको जनचित्तानां स च राग उदाहृतः ॥" (क्षीरसागर, १९९८ पृ. १४४)

संगीत शास्त्रमा रागहरूलाई व्यवस्थित रूपमा राख्नको लागि प्राचीन कालदेखि वर्तमानकालसम्म नै राग वर्गीकरणको परम्परा चलिआएको छ । मुख्य रूपमा रागमा प्रयोग हुने स्वरहरू तथा रागको भावरूपलाई ध्यानमा राखी वर्गीकरण गरिएको पाइन्छ । प्राचीनकालमा ग्रामराग र देशीराग दुई भागमा रागहरूलाई वर्गीकरण गरिएको छ । पाँच- सात गीतहरूमा षडजग्राम र मध्यमग्राम अन्तर्गत ग्रामरागहरूलाई विभाजन गरिएको छ भने देशी रागलाई छुट्टै भागहरूमा राखिएको छ ।

अध्ययनको उद्देश्य

हरेक रागको आफ्नै स्वरूप हुन्छ । राग स्वरूपलाई बुझ्नको लागि आधुनिक कालमा जस्तो टेक्नोलोजी विकास नभएको कारणले प्राचीन तथा मध्यकालीन संगीतको प्रयोगात्मक पक्षको रेकर्ड उपलब्ध छैन । उपलब्ध संगीत शास्त्रग्रन्थहरूको आधारमा रागको प्राचीनता तथा परिवर्तनशील स्वरूपको अध्ययन गर्न सकिन्छ । राग वसन्तको विभिन्न कालखण्डमा कस्तो स्वरूप थियो, विभिन्न शास्त्रग्रन्थहरूमा यो रागको स्थान, वर्तमान सन्दर्भमा विभिन्न परम्परामा प्रचलित स्वरूप आदि विषयहरूमाथि चर्चा गर्दा रागको विस्तारित क्षेत्र देख्न सकिन्छ । राग वसन्तको बारेमा ज्ञान भण्डार वृद्धि गर्नु गराउनु यो अध्ययनको मुख्य उद्देश्य रहेको छ ।

तथ्यांक संकलन र अध्ययन विधि

प्रस्तुत अध्ययनमा प्राथमिक स्रोत अन्तर्गत दुइजना संगीत विद्वानहरूसँग उद्देश्यमूलक छनोट विधि अपनाएर साक्षात्कार गरि प्राथमिक तथ्यांक तथा सहायक स्रोतहरू जस्तै- विभिन्न संगीत शास्त्र ग्रन्थहरूको अध्ययन, पुस्तकहरू, जर्नल, आदिद्वारा सहायक तथ्यांक संकलन गरी विश्लेषण गरिएको छ ।

राग वर्गीकरणका विभिन्न पद्धतिहरूमा वसन्तको स्थान

ग्रामरागहरूमा राग वसन्तको उल्लेख पाइँदैन । रागाङ्ग, भाषाङ्ग, क्रियाङ्ग र उपाङ्ग चार भागहरूमा देशी रागहरूको वर्गीकरण संगीत रत्नाकर ग्रन्थमा गरिएको छ । त्यस अन्तर्गत पनि पूर्वप्रसिद्ध (पहिला प्रसिद्ध भएका) र अधुनाप्रसिद्ध (त्यतिवेला प्रचलित) दुई भागमा देशी रागहरूलाई बाँडिएको छ । देशी राग वर्गमा अधुना प्रसिद्ध रागाङ्ग अन्तर्गत राग वसन्तको उल्लेख पाइन्छ -

"मध्यमादिमालवश्रीस्तोडी बङ्गालभैरवौ ।

वराटी गुर्जरी गौडकोलाहलवसन्तकाः ॥१०॥

धन्यासीदेशिदेशाख्या रागाङ्गाणित्रयोदश ।" (चौधरी, २०२० पृ. १८)

ग्रामरागहरू र देशी रागहरूमा मुख्य अन्तर राग नियमको मानिन्छ । ग्रामरागहरूमा कठोर नियम हुन्थ्यो । नियमको कठोरतालाई ध्यानमा नराखी इच्छानुसार स्वर प्रयोग गर्दा ग्राम राग पनि देशी रागको श्रेणीमा आउन्थ्यो । मार्गी र देशी संगीतको सन्दर्भमा मार्गी संगीतमा नियम कठोर हुन्थ्यो जसको पालन नगर्दा मार्गी संगीत लोप भएर देशी संगीत मात्रै प्रचलनमा रहँदै आएको छ भन्ने मान्यता छ । संगीत शास्त्रमा ग्रामरागहरूलाई मार्ग रागको श्रेणीमा राखिएको छ । ग्रामरागहरूको छायाँ आउने रागहरूलाई देशी रागको रागाङ्ग वर्गमा राखिएको छ । यस अर्थमा राग वसन्त ग्रामरागसँग स्वरूप मिल्ने प्राचीन राग हो भन्ने स्पष्ट हुन्छ ।

मध्ययुगमा राग वर्गीकरण पद्धति अन्तर्गत उत्तर भारतीय संगीतमा (जुन हाम्रो यहाँ पनि प्रयोगमा छ) राग रागिनी वर्गीकरण र दक्षिण भारतीय संगीतमा मेल वर्गीकरण दुइवटा पद्धतिहरू अस्तित्वमा आएका देखिन्छन् । राग-रागिनी पद्धतिमा रागको भावरूपमा केन्द्रित रही रागमा पुरुषत्व, स्त्रीत्व तथा नपुंसकत्वको दर्शन गर्न खोजिएको देखिन्छ भने मेल वर्गीकरणमा रागको स्वरूपलाई महत्व दिएर राग वर्गीकरण गरेको पाइन्छ । राग रागिनी वर्गीकरण पद्धतिमा ५-६ प्रमुख पुरुष रागहरू तिनीहरूका ५-५

वा ६-६ स्त्री रागिनीहरु, रागहरुका पुत्रहरु र पुत्रबधुहरुको पनि भावात्मक कल्पना गरेको पाइन्छ। कुनै ग्रन्थकारले राग वसन्तलाई प्रमुख पुरुष रागहरुमा स्थान दिएका छन् भने कसैले राग पुत्रको रूपमा उल्लेख गरेको पाइन्छ।

इस्वी सन् १९४० मा वाचनाचार्य सुधाकलशद्वारा रचित संगीत शास्त्रग्रन्थ संगीतोपनिषद्सारोद्धारमा ६ पुरुष रागहरुमा वसन्त पनि उल्लेख छ र आन्दोला, कैशिकी, प्रथममञ्जरी, गुण्डगिरी, देवशाखा र रामगिरी ६ रागिनीहरु वसन्तका स्त्रीको रूपमा उल्लेख गरिएका छन्। पन्ध्रौं शताब्दीको अन्त्यतिर रचित ग्रन्थ संगीत दामोदरमा पुरुष राग वसन्तका पाँच स्त्रीहरु आन्दोलिता, देशाख्या, लीला, प्रथममञ्जरी र मन्दारी मानिएका छन्। सोही शताब्दीको अन्त्यतिर पुण्डरीक विठ्ठलद्वारा रचना गरिएको ग्रन्थ रागमालामा वसन्तको उल्लेख हिन्दोल रागको पुत्रको रूपमा पाइन्छ (ठाकुर, १९९८)। सत्रौं शताब्दीको आरम्भमा दामोदर पण्डितले रचना गर्नुभएको ग्रन्थ संगीतदर्पणमा राग वर्गीकरणका विभिन्न मतहरु पाइन्छन्। जस्तै: शिवमत, हनुमन्मत, रागार्णवमत आदि। शिवमत अनुसार वसन्त पुरुष राग र देशी, देवगिरी वराटी, तोडिका, ललिता र हिन्दोली वसन्तका ६ रागीणिहरु मानिएका छन् (ठाकुर, १९९८)। राग-रागिनी वर्गीकरण पद्धतिमा विभिन्न मतभेदहरु छन्। हरेक मत अनुसार रागिनिहरु फरक देखिन्छन् तर वसन्त एक पुरुष प्रकृतिको राग हो भन्ने कुरामा सबै ग्रन्थकारहरुमा एकमत देखिन्छ।

मध्ययुगीन मेल राग वर्गीकरण पद्धति स्वीकार गर्ने विभिन्न ग्रन्थकारहरुले राग वसन्तलाई पनि स्थान दिएको पाइन्छ। कसैले प्रमुख मेल रागहरुमा वसन्त उल्लेख गरी वसन्तका जन्य रागहरु दिएका छन् भने कसैले अन्य मेलहरुको जन्य रागमा वसन्त उल्लेख गरेका छन्। ७२ मेलहरुका रचनाकर्ता पं.प्यंकटमखीले इस्वी सन् १६२० देखि १६५० को मध्यतिर रचना गरेको संगीत शास्त्रग्रन्थ चतुर्दण्डप्रकाशिकामा शंकराभरण मेलको जन्य रागहरुमा राग शुद्ध वसन्त उल्लेख गर्नुभएको छ। जनक मेल शंकराभरणलाई ७२ मेलहरुमा धीरशंकराभरण नाम दिइएको पाइन्छ र यो मेल उत्तर भारतीय संगीतको शुद्ध स्वरवाला विलावल थाट समान देखिन्छ (ठाकुर, १९९८)। आधुनिक कालमा प्रचलित थाट पद्धति अनुसार वसन्त पूर्वी थाट जन्य राग मानिन्छ जसमा रे, ध, कोमल, म तीव्र र बाँकी शुद्ध स्वर प्रयोग हुन्छन्।

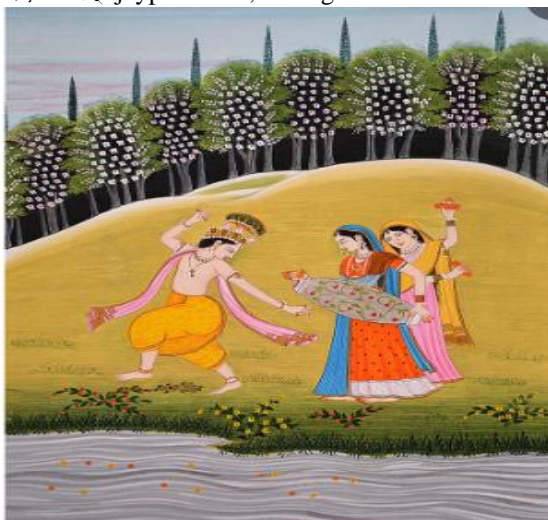
बसन्त रागको ध्यान

कुनै रागलाई एक व्यक्ति समान मानेर त्यसको व्यक्तित्व कल्पना गर्ने राग चित्र तथा राग ध्यान परम्परा पनि मध्ययुगमा प्रचलनमा आएको देखिन्छ। ध्यानद्वारा यस प्रकार राग वसन्तको चर्चा गरिएको छ -

“मयूरपक्षोच्चकिरीटभूषितः समावृतशाल्किलैः समन्ततः

करे धृतं येन रसालयमञ्जरी सुपीतवासो रसिको वसन्तकः ॥” (कलिंद, १९५६ पृ. १२७)

अर्थात् मयूरहरुको प्वाँखहरुद्वारा बनाइएको अग्लो मुकुट जसले शिरमा धारण गरेका छन् र शोभायमान भइरहेको छ। चारैतिरबाट जसलाई भँवराहरुले घेरेका छन्। जसले आफ्नो वौर वा नयाँ कोपिला हातमा लिएका छन्। सुन्दर पहेंलो रंगको वस्त्र लगाएका ती रसिक वसन्त राग हुन्। रागमाला चित्रमा वसन्त ऋतुको सुन्दर प्रकृतिसँग जोड्दै राग वसन्तका अनेक चित्रहरु बनाइएका छन् (japora.com, tallengestone.com)



चित्र १ राग वसन्त (Joupore, 2021)

राग वसन्तको प्राचीन स्वरूप

संगीत रत्नाकारमा राग वसन्तको लक्षण यस प्रकार दिइएको छ -

“वसन्तस्तत्सभुद्भवः ।

पूर्णस्तल्लक्षणे देशीहिन्दोलोऽप्येषकथ्यते ॥९६॥” (चौधरी, २०२० पृ. ६६)।

अर्थात् ग्रामराग हिन्दोलबाट उत्पन्न त्यसैको लक्षण भएको सप्तस्वरवाला यो वसन्तलाई देशी हिन्दोल पनि भनिन्छ। हिन्दोलको लक्षण यस प्रकार दिइएको पाइन्छ-

“धैवत्यार्षभिकावर्जस्वरनामकजातिजः॥९३॥

हिन्दोलको रिधत्यक्तः षड्जन्यासग्रहांशकः ।

आरोहिणि प्रसन्नाद्ये शुद्धमध्याख्यमूर्छनः ॥९४॥

काकलीकलितो गेयो वीरे रौद्रेऽद्भुते रसे ।

वसन्ते प्रहरे तुर्ये मकरध्वजवल्गवः ॥९५॥

संभोगे विनियोक्तव्यः" (चौधरी, २०२० पृ. ६४) ।

अर्थात् धैवती र आर्षभी जातिहरूलाई छोडेर बाँकी स्वरनाम भएका जातिहरूद्वारा उत्पन्न हिन्दोल ग्रामराग रे-ध नभएको, षड्ज स्वर ग्रह, अंश र न्यास भएको आरोही वर्णमा प्रसन्नादि अलंकारमा शुद्धमध्या नामको मूर्द्धनावाला काकलीद्वारा शोभित वीर, रौद्र, अद्भुत रसमा वसन्त ऋतुमा दिनको चौथो प्रहरमा गाइन्छ । जसको ध्वजामा माछा छ, यस्ता कामदेवलाई प्रिय यो रागलाई सम्भोग श्रृंगारमा प्रयोग गर्नुपर्छ । ग्रामराग हिन्दोलको उल्लेख संगीत रत्नाकर भन्दा पहिला बृहदेशी ग्रन्थमा पनि पाईन्छ (ठाकुर, १९९८) ।

प्राचीन जाति गायन तथा मूर्च्छना आदि सँग सम्बन्धित ग्रामरागको लक्षण अहिले प्रचलित स्वर सप्तक तथा राग गायनको शैली अनुसार पूर्ण रूपमा बुझ्न नसकिने देखिन्छ । राग वसन्तको सन्दर्भमा ग्राम राग हिन्दोलको कठोर नियममा परिवर्तन भएर देशी राग वसन्त भएको उल्लेख छ । हिन्दोलमा रे, ध स्वर वर्जित भनिएको छ भने वसन्तलाई सम्पूर्ण स्वरवाला भनिएको छ । ग्रामराग हिन्दोल र त्यसैबाट उत्पन्न प्राचीनदेखि वर्तमानसम्म उल्लेख्य देशीराग वसन्तको गायन समय त्यतिबेला पनि वसन्त ऋतु नै मान्य छ ।

मध्ययुगमा राग वसन्तको स्वरूप

संगीत रत्नाकर ग्रन्थमा उल्लेख गरिएको राग वसन्तको राग लक्षणसँग मिल्दोजुल्दो लक्षण मध्ययुगका ग्रन्थकारहरूले पनि उल्लेख गरेको पाइन्छ । संगीत समयसार ग्रन्थमा आचार्य पार्श्वनाथ राग वसन्तको वर्णन यस प्रकार गर्नुहुन्छ -

"मार्गहिन्दोलरागाङ्ग हिन्दोलो वेति संज्ञितः॥

अंश न्यासे ग्रहे षड्जः तस्य तारे तु मध्यमः ।

षड्जस्वरो ताडितोरिध वर्जितः ॥

सपयो कम्पितश्चैव श्रृङ्गारे विनियुज्यते ।

अयमेव वसन्ताख्यः प्रोक्तो रागविचक्षणैः ॥" (बृहस्पति, २००९ पृ. १३३)

अर्थात् वसन्त वा हिन्दोल मार्गहिन्दोल रागको अंग हो । अंश, न्यास, ग्रह स्वर षड्ज हो । तारावधि मध्यम हो र मन्द्रावधि षड्ज हो जुन ताडित छ । ऋषभ- धैवत विहीन छ । षड्ज पंचम कम्पित छ । यसको प्रयोग विनियोग श्रृंगारमा हुन्छ । पंडित अहोबलले सत्रौं शताब्दीको अन्त्यतिर रचना गर्नुभएको ग्रन्थ संगीत पारिजातमा वसन्त रागलाई यसरी दर्शाउनुहुन्छ -

"षड्जादिमूर्च्छने मान्ते गनी तीत्रौ वसंतके" (कलिंद, १८५६ पृ. १२४)

अर्थात् वसन्त रागमा षड्जस्वरवाला उत्तरन्द्रा मूर्च्छना न्यास छ । गान्धार, निषाद दुवै तीत्र छन् ।

स्वर प्रस्तार -

"सा रि ग म प ध नि सा सा नि ध प म प म ग सा । ग म प ध नि ध ध

म प म म ग सा । सा रि ग म प ध सा रि ग म प म ग रि स

सा नि ध प ध प म प म ग म ग म प म ध ध प ग रि सा नि ध नि स स"

यो वसन्त सम्पूर्ण स्वरवाला शुद्ध मेलको हो (कलिंद, १९५६ पृ. १२८) ।

आधुनिककालमा राग वसन्तका विभिन्न स्वरूप

प्राथमिक तथ्यांकको विश्लेषण

ध्रुपद र ख्याल गायन परम्पराका एक-एक जना विद्वान गायक कलाकार हरूसँग हिजोआज सामान्य चलनमा रहेको वसन्तको स्वरूप र वहाँ हरूको घरानामा प्रस्तुत गरिने राग स्वरूपमा के भिन्नता छ प्रस्ट पारिदिनुहोस भन्ने जिज्ञासा राखिएको थियो ।

उत्तरदाता १- ख्याल परम्परामा ललित अंगद्वारा दुवै माध्यम प्रयोग गरी वसन्त राग गाउँछन् । हाम्रो ध्रुपद परम्परामा केवल तीत्र मध्यम प्रयोग गरेर गाउँछन् । $\text{मं ध सां नि ध प म ग म ग}$ यो वसन्तको मुख्य स्वर समूह हो । पूरिया धनाश्री र वसन्त रागमा प्रयोग हुने स्वर हरू एकै हुन् तर चलन भेदद्वारा राग अलग हुन्छन् ।

उत्तरदाता २- ख्याल परम्परामा वसन्तको चलन २-३ प्रकारको छ । सामान्य चलनमा रहेको भन्दा फरक हाम्रो गुरुले भन्नुभएको वसन्तको एक प्रकार छ जसमा दुवै धैवत प्रयोग हुन्छन् - आरोहमा शुद्ध र अवरोहमा कोमल- । यस किसिमको स्वर प्रयोग भएको वसन्त हाम्रो घरानामा मात्रै छ ।

वसन्त रागमा कोमल रे शुद्ध दुवै ध प्रयोग हुने एक नयाँ मं ध सां नि ध प प्रकार प्राप्त भएको छ । गुरु शिष्य घराना परम्परामा सामान्य चलनमा रहेका भन्दा फरक राग स्वरूप पनि रहेका हुन्छन् भन्ने बुझिन्छ । ख्याल गायकीमा ललित अंग द्वारा शुद्ध म प्रयोग गरिन्छ तर ध्रुपद परम्परामा तीत्र म मात्रै प्रयोग हुने कुरा बाट बुझ्न सकिन्छ कि वसन्तमा ललित अंगको प्रयोग धेरै पछिबाट भएको हो किनभने गायन शैलीहरूको विकास क्रमलाई हेर्दा ध्रुपद शैली ख्याल भन्दा पहिला प्रचलनमा रहेको हो । हिजोआज ध्रुपद भन्दा ख्याल धेरै प्रयोगमा छ र ललित अंग - को प्रयोग वसन्त रागको एक अलग विशेषता नै भैसकेको छ ।

पंचम वर्जित हुने

आधुनिककालीन प्रमुख संगीत शास्त्रकार पं. विष्णुनारायण भातखण्डेले रे कोमल, दुवै मध्यम र बाँकी स्वर शुद्ध प्रयोग हुने प वर्जित, सा वादी, म संवादी भएको वसन्त रागको उल्लेख गर्नुभएको छ -

"मूद्र सा म म म ग रिरितरे तीत्राः पवर्ज्यश्च द्विमध्यमः ।

षड्जवादी मसंवादी वसंतर्तो वसंतकः" ॥ (भातखण्डे, २०११ पृ. ३७२) ।

वर्तमान सन्दर्भमा वसन्तको यो प्रकार शास्त्रीय संगीतको कार्यक्रमहरूमा प्रायः सुन्न पाईदैन । पंचम वर्जित, रे कोमल, ध शुद्ध र दुवै मध्यम प्रयोग भएको वसन्त रागमा एक धमारको स्वरलिपि क्रमिक पुस्तक मालिकामा (भातखण्डे, २०११) पाइन्छ ।

वसन्त (प वर्ज्य प्रकार)

स्वरलिपि-धमार(बिलवित)

स्वायी

ॐ	ध	नि	सां	नि	ध	ॐनि	मं	ग	ॐ	नि	ॐ	ग	मं		
भं	व	रा	ऽ	फू	ऽ	ऽ	ली	ऽ	व	न	वा	ऽ	री		
३	रु	सा	-	x	रिसा	सा	-	ॐ	-	ग	ग	०	ॐ	ध	-
यां	ऽ	ऽ	ऽ	क	छू	है	ऽ	ऽ	सु	धि	तो	हो	ऽ		
३				x					२		०				
ॐनि	-	सां	-	रु	सां	नि	सां	-	नि	ॐनि	ॐ	ग	-		
कै	ऽ	ऽ	ऽ	ना	ऽ	ऽ	ऽ	ऽ	ली	ऽ	रे	ऽ	ऽ		
३				x					२		०				

बन्तर

ॐ	ध	-	सां	सां	सां	-	सां	-	नि	रे	-	सां	-
म	ध	ऽ	रु	त	पा	ऽ	ए	ऽ	ऽ	सा	ऽ	ज	ऽ
x					२		०			३			
ॐनि	रु	-	गं	रु	सां	सां	ॐनि	रु	नि	मं	-	ग	-
दु	र	ऽ	ज	न	त	ज	खे	ऽ	ल	त	ऽ	ऽ	ऽ
२					२		०			३			
मं	ध	नि	मं	ध	मं	ग	मं	ग	-	ॐ	ध	नि	सां
है	न	र	ना	ऽ	री	ऽ	यां	ऽ	ऽ	भं	व	रा	ऽ
x					२		०			३			
रिसा	सा	-	म	म	म	-	म	म	-	ॐ	म	ग	ग
भू	त्यो	ऽ	कि	त	डो	ऽ	ल	त	ऽ	इ	त	उ	त
x					२		०			३			

संभारी

मं	ध	-	नि	सां	नि	नि	मं	ग	-	मं	ग	रे	सा
तु	म	s	जा		न	त	जि	त	s	s	ति	त	s
x					र		o			र			
गम	म	ग	मं	-	ध	-	नि	ध	नि	मं	-	ग	-
पु	हु	प	की	s	s	s	डा	s	s	री	s	s	s
x					र		o			र			

बाभोग

मं	-	ध	सां	-	-	सा	सां	-	-	सां	रे	सां	-
मे	s	s	री		s	क	ही	s	s	s	s	रु	s
x					र		o			र			
नि	रे	गं	रे	-	सां	-	नि	-	-	रे	नि	मं	ग
मा	s	न	ले		s	s	s	s	s	अ	धु	भा	s
x					र		o			र			
सां	-	-	मं	-	ग	-	मं	-	ध	सां	-	-	-
मै	s	s	तो	s	हे	s	रे	s	s	खों	s	s	s
x					र		o			र			
नि	ध	नि	मं	सुध	मं	-	मं	ग	-	मं	ध	नि	सां
नि	प	s	ट	अस	ना	s	री	रे	s	भं	व	रा	s
x					र		o			र			

कोमल गान्धार स्वर प्रयोग हुने

कोमल ग स्वर प्रयोग हुने वसन्तको प्रकार अप्रसिद्ध भएको उल्लेख पाइन्छ (भातखण्डे, २०११) । यो रागको परिचय सहित एक बदिश प्राप्त भएको छ । रे, ग र ध स्वर कोमल म तीव्र प्रयोग हुने वसन्तको यो प्रकार तोडी थाट जन्य राग हो । आरोहमा रे, प, वर्जित र अवरोह सम्पूर्ण हुन्छ । उत्तरांग प्रधान राग हो । रागको परिचय सहित एक तीनतालमा निबद्ध बन्दिश लेखकले आफ्नो पुस्तकमा उल्लेख गर्नुभएको छ (शुक्ल, १९८६) ।

बदिशको स्वरलिपि-

साम बसन्त (कोमल गंधारका) त्रिताल (मध्यलय)

स्थायी - रितु बसन्त सखी आई सुहावन

अन्तरा - पत बसन नर नारी पहने, सबके मनको अति ही अति ही अवन ।

स्थायी

साँ	नि	ध्र	प	मं	गु	मं	गु	मं	ध्र	मं	मं	गु	रें	सा	सा
रि	तु	व	सं	s	त	स	खी	आ	s	ई	सु	हा	s	व	न
०				३				x				२			

अन्तरा

मं	-	ध्र	ध्र	साँ	साँ	साँ	साँ	मं	-	गु	मं	गु	रें	साँ	-
प	s	त	व	स	न	न	र	ना	s	री	s	प	ह	ने	s
०				३				x				२			
रें	नी	ध्र	प	मं	गु	मं	गु	मं	ध्र	मं	-	गु	रें	सा	सा
सा	व	के	s	म	न	को	s	अ	ति	ही	s	आ	s	व	न
०				३				x				२			

सर्वाधिक प्रचलित

वर्तमान सन्दर्भमा प्रचलित राग वसन्तमा रे, ध कोमल, ग, नि शुद्ध र दुवै म प्रयोग भएका हुन्छन् । सप्तकको उत्तरांग प्रधान रहने यो रागमा वादी स्वर तार साँ र संवादी प मानिन्छ । आरोहमा प्रायः रे र प वर्जित गरिन्छ र अवरोह सम्पूर्ण हुन्छ ।

आरोह - सा ग मं ध्र रें साँ ।

अवरोह - रें नि ध्र प, मं ग मं - ग, मं ग रे सा

मुख्य स्वरूप - म ध्र रें साँ, नि ध्र प, मं ग मं-ग ।

दुई प्रकारबाट शुद्ध मध्यमको प्रयोग भएको पाइन्छ - सा म ग । अर्को ललित अंगको रूपमा -

वसन्त रागमाशुद्ध सा म, मंम ग । म को प्रयोग रागको सुन्दरता बढाउनको लागि गरिन्छ । रागको शुद्ध स्वरूप भल्काउनको लागि शुद्ध म स्वर आवश्यक नभएको उल्लेख पनि संगीत विद्वानले गरेका छन् (पटवर्धन, १९६२ : ११७) । रागको प्रकृतिको बारेमा विद्वान संगीतज्ञको विचार यस प्रकारको छ- वसन्त रागको प्रकृति कहीं चंचल कहीं गम्भीर मिश्र हुन्छ। तार सप्तक प्रधान हुनाले तरल भाव देखिन्छ र मीडको प्रयोग धेरै हुनाले रागले गम्भीर भाव पनि धारण गर्छ। रे ध कोमल, तीव्र म स्वर प्रयोग र तारगति हुनाले विप्रलंभ-शृंगार, प्रियजन संगको वियोग जस्ता भावहरु यो रागमा मुख्य रूपमा अनुभव हुन्छ। शुद्ध म को प्रयोगले वसन्त रागमा केहि क्षणको लागि उल्लास भाव दर्शन हुन्छ तर फेरी तिनै रे ध कोमल म तीव्र स्वरहरुले विरह अवस्थाका भावहरु सुनिन्छन (ठाकुर, १९९८) ।

मधु ऋतु वसन्त आयो हेर
नाचौ गाथौ खुशी मनाओ
चैत महिना मन चञ्चल भयो
अब त उसैको दर्शन पाउँ ।

वसन्त त्रिताल मध्यलय
स्थायी

धु	सां	नि	धु	प	मं	-	ग	ध्रं	धु	नि	सां	रें	सां	सां	-
म	धु	ऋ	तु	व	स	s	न्त	आ	s	यो	s	हे	s	र	s
०				३				x				२			
मं	ग	ग	मं	ग	उ	सा	-	म	-	म	म	राम	मं	म	ग
ना	s	चौ	s	गा	s	औ	s	खु	s	शी	मा	नास	s	औ	s
०				३								२			

अन्तरा

मं	-	ग	-	ध्रं	-	धु	मधु	सां	सां	सां	नि	रें	रें	सां	-
चै	s	त	म	हि	s	ना	ss	म	न	चं	s	च	ल	भ	यो
०				३				x				२			
नि	निरें	नि	धु	प	-	मं	ग	म	ग	मं	ग	रें	-	सा	-
अ	बस	त	उ	सै	s	को	s	द	शं	s	न	पा	s	उं	s
०				३				x				२			

राग वसन्त संग मिल्दोजुल्दो राग परज मानिन्छ । तर परज रागमा बारम्बार प्रयोग हुने स्वर समूहहरू मध्य तथा द्रुत

गतिमा मीडको प्रयोग नगरी उच्चार गरिन्छन तर वसन्त रागका मुख्य स्वर समूह हरू म ध्र सां --रें नि ध्र

प, ध्रमप मं ग मं--ग, मं ग रे सा, सा म मम ग, म ध्र उं सा आदि मध्य तथा विलम्बित गतिमा मीडको साथ उच्चार गरिन्छन जसले गर्दा दुवै रागको प्रकृति फरक हुन जान्छ । परज चञ्चल स्वभावको राग मानिन्छ भने वसन्त गम्भीर । पुरिया धनाश्री, वसन्त तथा परज रागहरू लाई समस्वरिक भन्ने मिल्छ तर चलन भेदद्वारा रागको प्रकृति तथा स्वरूप एक अर्का भन्दा फरक हुन जान्छ । ललित अंग को प्रयोग वसन्तमा मात्रै हुन्छ । वसन्त रागको समय वसन्त ऋतुमा जुनसुकै बेला गाइने बजाइने भए पनि सामान्य रूपमा मध्यरात्री भन्दा पछि रातको चौथो प्रहर मान्य छ । प्रचलित वसन्त रागमा बन्दिश स्वरलिपि (ढकाल, २०४६) ।

निष्कर्ष

वर्तमान समयमा विशेष गरि वसन्त ऋतुमा प्रस्तुत गरिने राग वसन्तको सम्बन्ध प्रचीन ग्राम रागसंग जाडिएको पाइन्छ । प्रयोगात्मक रूपमा प्राचीन तथा आधुनिक कालको राग स्वरूपको प्रमाण उपलब्ध नभएकाले शास्त्रग्रन्थहरूमा लिखित प्रमाणको आधारमा मात्रै त्यतिबेलाको राग स्वरूप सहज रूपमा बुझ्न सकिएको छैन, उल्लेख मात्र गरिएको छ । वर्तमान सन्दर्भमा पनि एउटै राग वसन्तलाई फरक फरक स्वरहरूको प्रयोग गरी प्रस्तुत गरेको पाइयो । रागको क्षेत्र विस्तृत हुन्छ भन्ने कुरा वसन्त रागको अध्ययनबाट बुझ्न सकिन्छ । रागमा स्वर हुन्छन, स्वरमा नादहरू हुन्छन र नाद लाई हाम्रो पूर्वीय दर्शनमा अनन्त नादब्रम्हा को संज्ञा दिइएको छ । मनमोहक प्राकृतिक वातावरण हुने ऋतु वसन्तमा राग वसन्तको गायन वादन हुने परम्परा आधुनिक अवधारणा मात्र नभएर पहिलेदेखि नै चलि आएको देखिन्छ ।

सन्दर्भ

- क्षीरसागर, डी. बी. (सन १९९८) *मतंगमूनिकृत बृहद्वेशी*, जयपुर: पब्लिकेशन स्कीम ।
चौधरी, सुभद्रा (सन २०२०) *शाङ्गदेवकृत संगीतरत्नाकर*, नई दिल्ली: राधा पब्लिकेशन ।
ठाकुर, पं. ओकारनाथ (सन १९९८) *संगीतांजलि षष्ठ भाग*, मुम्बई: पं. ओमकारनाथ ठाकुर मेमोरियल ट्रस्ट ।
कलिन्द, पंडित (सन १९५६), *अहोबलकृत संगीत पारिजात*, हाथरस: संगीत कार्यालय ।
बृहस्पति, आचार्य (सन २००९), *आचार्य पार्श्वनाथकृत संगीत समयसार*, दिल्ली : भारतीय यज्ञानपीठ : ।
भातखण्डे, विष्णु नारायण (सन २०११), *क्रमिक पुस्तक मालिका भाग ४*, इलाहाबाद: संगीत सदन प्रकाशन ।
पटवर्धन, विनायक नारायण (सन १९६२), *राग विज्ञान प्रथम भाग*, पुणे: संगीत गौरव ग्रन्थमाला ।
शुक्ल, टी. आर. (सन १९८६), *नवनिर्मित एवं अप्रचलित राग मंजरी एवं शास्त्र* ।
ढकाल, नरराज (२०४६), *शास्त्रीय गायन*, कमलादी काठमाडौं: नेपाल राजकीय प्रज्ञा- प्रतिष्ठान ।

Joupore, (2021). *Krishna Series (Raagmala Series/Raag Basant) Miniature Painting 15in x 11.5in*

Retrieved on 26 Sept. 2021 from <https://www.jaypore.com/multi-color-krishna-series-raagmala-raag-basant-15in-x-115in-natural-vegetable-stone-colors-pigments-on-paper-p72920?view=all>

Tallenge Store, (2021). *Raga Basant - Indian Miniature Paintings - Art Prints*

Retrieved on 26 Sept. 2021 from <https://www.tallengestore.com/products/raga-basant-indian-miniature-paintings-art-prints>